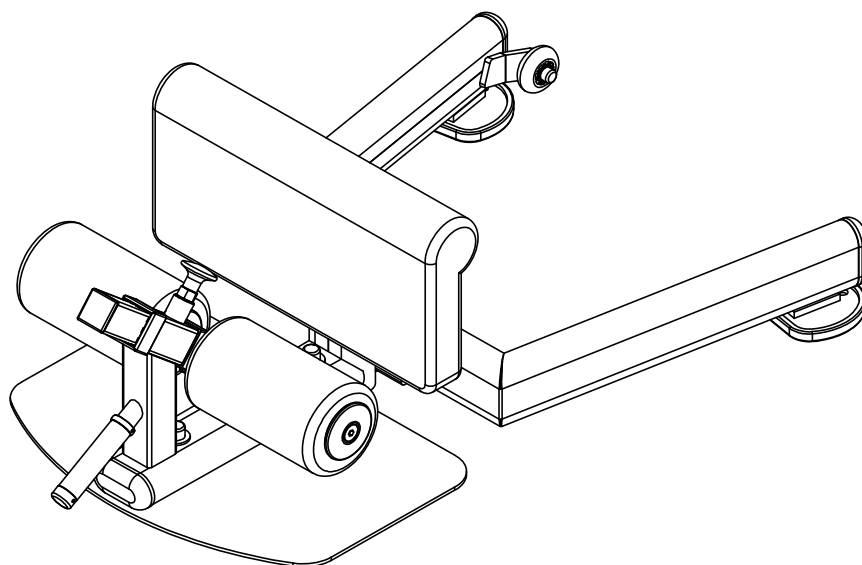


PRIMAL

STRENGTH

PRIMAL STRENGTH COMMERCIAL SISSY SQUAT PSAC0128



NÁVOD K OBSLUZE

BEZPEČNOSTNÍ OPATŘENÍ

Bezpečnost především

Nejprve věnujte čas zajištění vaší bezpečnosti. Chvilková nepozornost může způsobit nehodu, stejně jako nedodržení jednoduchých bezpečnostních opatření.

- a. Zařízení sestavte podle montážního návodu a k montáži zařízení používejte pouze přiložené díly, které jsou uvedeny v seznamu dílů jako díly speciálně určené pro toto zařízení. Než začnete s montáží, zkontrolujte, že žádné díly nechybí.
- b. Prostudujte návod k obsluze a podívejte se na všechny výstražné štítky na tomto produktu. Před prvním použitím seznamte sebe i ostatní se správným provozem a doporučeními pro cvičení.
- c. Návod k obsluze uschovejte a ujistěte se, že všechny výstražné štítky jsou čitelné a neporušené. Náhradní návod k obsluze a štítky jsou k dispozici u vašeho prodejce.
- d. K montáži je doporučena pomoc druhé osoby.
- e. Před zahájením jakéhokoli cvičebního programu se poraďte se svým lékařem.
- f. V přítomnosti dětí dbejte na zvýšenou opatrnost.
- g. Poškozené kabely mohou být nebezpečné a mohou způsobit zranění. Pravidelně kabely kontrolujte, zda nevykazují známky opotřebení.
- h. Udržujte ruce, končetiny, volný oděv a dlouhé vlasy mimo dosah pohyblivých částí.
- i. Nepokoušejte se zvedat větší váhu, nepřepínejte se.
- j. Pracujte v rámci vámi doporučené úrovně cvičení. Pokud pocítíte jakoukoli bolest nebo nepohodlí, okamžitě přestaňte cvičit.
- k. Zkontrolujte trenážér, zda nevykazuje známky opotřebení dílů, uvolnění hardwaru nebo praskliny na svárech. Pokud zjistíte jakýkoli problém, nepoužívejte trenážér, dokud nebude vadná část opravena nebo vyměněna.
- l. V okolí trenážéru NEUMIŠTŮJTE žádné ostré předměty.

MONTÁŽNÍ POKYNY

I. Poznámka k montáži

- * K sestavení a správnému používání trenažéru bude zapotřebí dostatečný prostor.
- * Abyste zabránili poškrábání podlahy během montáže, použijte např. lepenku pro ochranu podlahy.
- * Matice a šrouby jsou lehce promazány, aby byly chráněny před korozí. Mějte po ruce hadr na otírání rukou.
- * Všechny plastové části a krytky byly na zařízení namontovány ještě před expedicí. Jsou zobrazeny na montážních výkresech.
- * Při montáži zařízení budete pracovat s různými délkami šroubů. Dávejte pozor, abyste je nezaměnili v jednotlivých montážních krocích.

II. Než začnete

1. Najděte si pohodlné místo. Trenažér sestavte v otevřeném větraném a osvětleném prostoru s pomocí další osoby.
2. Připravte si nástroje. K sestavení budete potřebovat pravítko s metrickými i anglickými mírami, nastavitelný klíč a křížový šroubovák, lubrikant WD40 nebo vazelínu.
3. Přečtěte si bezpečnostní pokyny na straně 2 této příručky.

III. Montáž trenažéru

Pravidelná údržba trenážeru

K udržení normálního provozu vašeho zařízení je třeba provádět preventivní údržbu. Vedení deníku všech činností údržby vám pomůže udržet si přehled o všech činnostech preventivní údržby. Stručně řečeno, zahrnují:

Každý den

1. Vyčistění čalounění.

Každý týden

1. Zkontrolujte matice a šrouby, zda nejsou uvolněné. Utáhněte podle potřeby.
2. Zkontrolujte, zda nejsou opotřebená madla, krytky a výstražné štítky.

Všechny opotřebované díly neprodleně vyměňte.

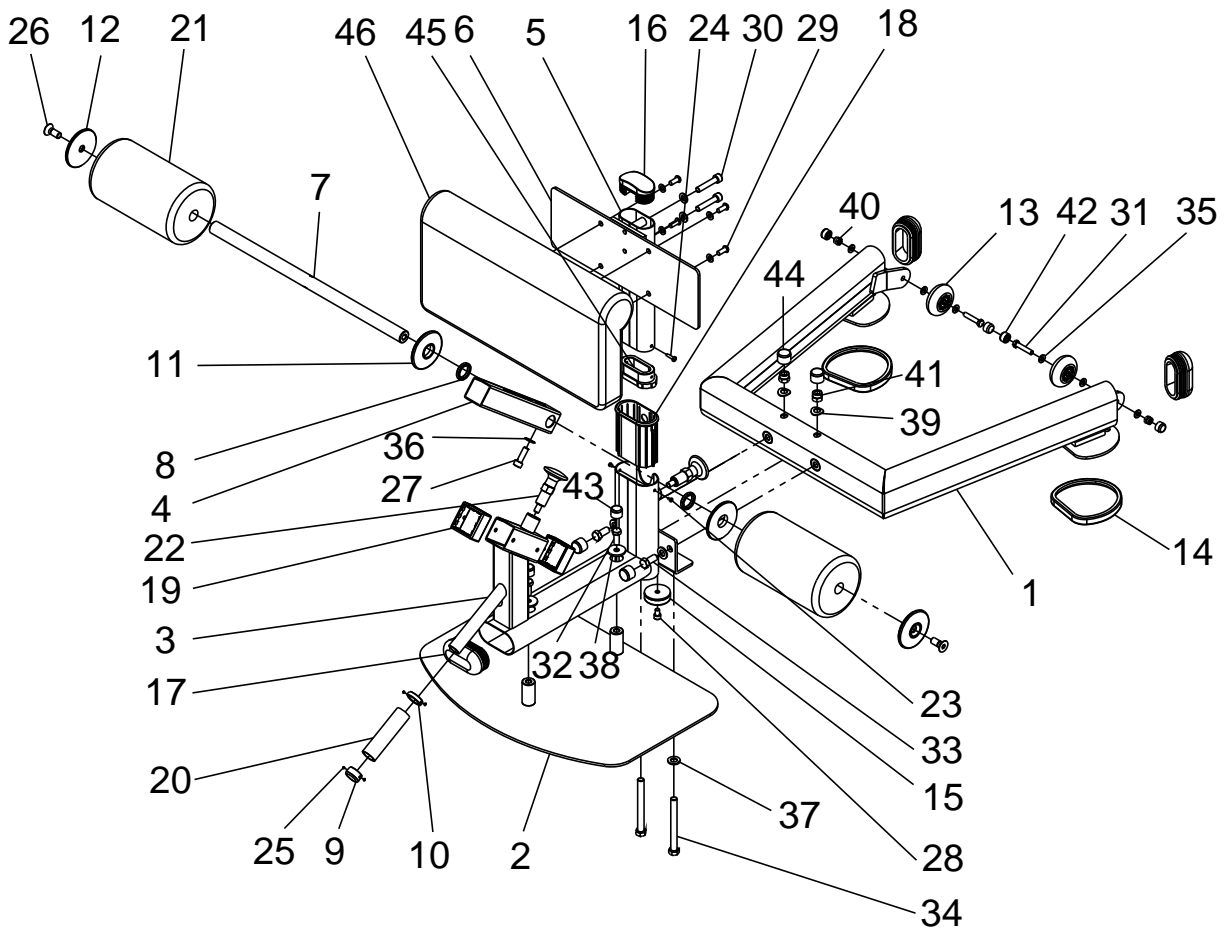
3. Zkontrolujte, zda jsou závaží správně vyrovnána a fungují.
4. Pravidelně promazávejte ložiska, válce a další rotující části.

Podle potřeby

1. Kontrolujte madla a v případě potřeby je vyměňte.

Před cvičením si prohlédněte nákresy cvičení umístěné na štítku.

TECHNICKÝ ROZKRES

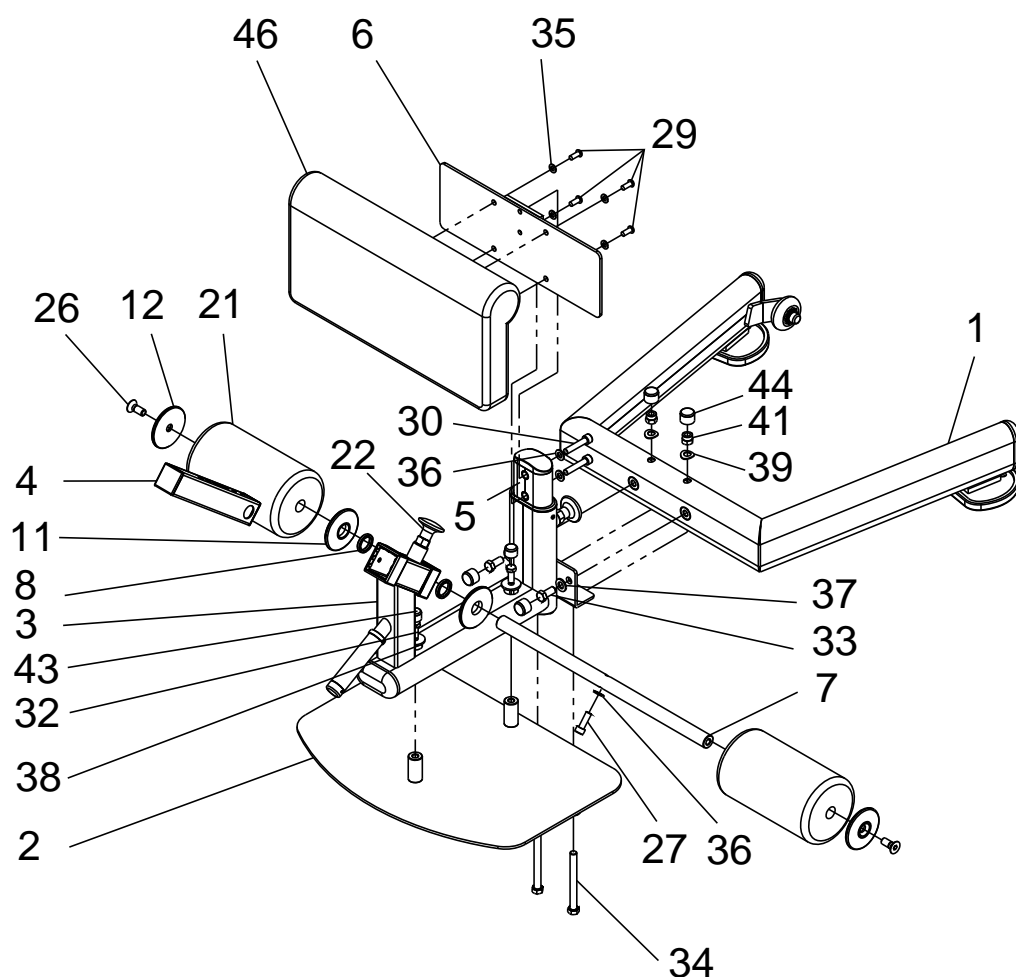


SEZNAM DÍLŮ

Č.	POPIS	KS
1	Základna	1
2	Desková základna	1
3	Rám	1
4	Podpěra pěnového válce	1
5	Nastavitelná tyč	1
6	Podpěra čalounění	1
7	Tyč pro dlouhý pěnový válec	1
8	Nylonový nárazník	2
9	Kryt madla	1
10	Kroužek k rukojeti	1
11	Kryt (vnitřní)	2
12	Kryt (vnější)	2
13	Kolečko	2
14	Gumová podložka	2
15	Gumový blok	1
16	Oblouková krytka	1
17	Velká oválná krytka	3
18	Oválný duté pouzdro	1
19	Dutý pouzdro	2
20	Pěnové madlo	1
21	Pěnový válec	2
22	Kolík pro nastavení závaží	2
23	Šroub M4*8	2

Č.	POPIS	KS
24	Šroub M4*16	2
25	Šroub M4*3	4
26	Šroub M12*25	4
27	Šroub M10*30	1
28	Šroub M8*10	1
29	Imbus. šroub M8*20	4
30	Imbus. šroub M10*50	2
31	Šroub M8*45	2
32	Šroub M10*20	2
33	Šroub M12*25	2
34	Šroub M12*120	2
35	Podložka 8	10
36	Podložka 10	3
37	Podložka 12	4
38	Velká podložka 10	2
39	Oblouková podložka 12	2
40	Pojistná matice M8	2
41	Pojistná matice M12	2
42	Krytka šroubu M8	4
43	Krytka šroubu M10	2
44	Krytka šroubu M12	4
45	Gumový blok	1
46	Čalounění	1

MONTÁŽNÍ NÁVOD



POZNÁMKA: Některé díly již byly předmontovány.

1. Deskovou základnu (2) připevněte k základně (1) pomocí dvou šroubů M12*120 (34), dvou podložek 12 (37), dvou obloukových podložek 12 (39), dvou pojistných matic M12 (41) a dvou pojistných matic M12 (44). Poté ji zajistěte dvěma šrouby M12*25 (33) a dvěma podložkami 12 (37).
2. Deskovou základnu (2) připevněte k rámu (3) dvěma šrouby M10*20 (32), dvěma velkými podložkami 10 (38) a dvěma krytkami šroubů (43).
3. Nastavitelnou tyč (4) vložte do rámu (3) a zajistěte ji seřizovacím kolíkem (22).
4. Tyč pro dlouhý pěnový válec (7) vložte do otvoru na nastavitelné tyči (4) a zajistěte ji šroubem M10*30 (27) a podložkou 10 (36).
5. Nasuňte dva pěnové kryty (vnitřní) (11) a dva pěnové kryty (21) na obě strany tyče pro pěnový válec (7), zajistěte dvěma kryty (vně) (12) a dvěma šrouby s vnitřním šestihranem M12*25 (26).
6. Připevněte nastavitelnou tyč (5) k rámu (3) pomocí kolíku pro volbu závaží (22).
7. Podpěru čalounění (6) připevněte k nastavitelné tyči (5) pomocí dvou imbusových šroubů M10*50 (30) a dvou podložek 10 (36).
8. Připevněte čalounění (46) k podpěře čalounění (6) pomocí čtyř imbusových šroubů M8*20 (29) a dvou podložek 8 (35).
9. Nakonec připevněte krytky šroubů (43, 44) ke správným šroubům a maticím.

Dovozce a distributor pro
Českou a Slovenskou republiku
Trinteco spol. s r.o.
Na Strži 2102/61a
140 00 Praha 4 – Krč
IČ: 052 54 175
DIČ:CZ05254175



Dovozce a distributor pro Českou a Slovenskou republiku
Trinteco spol. s r.o.
Na Strži 2102/61a, 140 00 Praha 4 – Krč
IČ: 052 54 175 DIČ:CZ05254175
Email: info@trinteco.cz
Telefon: +420 725 552 257